

# 暮らしのかわら版

No. 7

特  
集

## クリーニングのトラブル (P 2 ~ 3)



暮らしの情報セミナー受講生募集  
(P 3)



統計スポット  
(P 4)



### 暮らしのリーダー大募集!

「暮らしのリーダー」とは、家庭や職場、地域で、消費者トラブルの防止や、被害の拡大を防ぐために活動していただく、「見守り役」です。  
ご一緒に「暮らしのリーダー」として活動して下さる方を募集しています。

「暮らしのリーダー」の活動は...

- ・消費生活センターが発信する情報を、身近な方へ伝えていただきます。
- ・お近くで消費者トラブルが起きたとき、相談窓口を紹介していただきます。
- ・希望される方は、出前講座の運営に参加していただきます。

消費生活センターからの支援は...

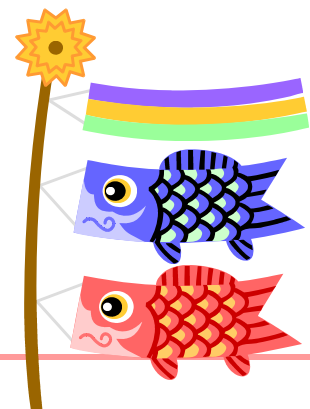
- ・広報紙やチラシなど、最新情報を提供します。
- ・研修やリーダー相互の情報交換の場を設けます。

詳しい内容は...

- ・消費生活センターホームページをご覧になるか、お電話でお問い合わせください。

ホームページ：<http://www.pref.shiga.jp/c/shohi/>

電話：077-563-4584



# クリーニングのトラブル

クリーニングのトラブルというと、クリーニング業者だけの問題であると思われがちです。もちろん、クリーニング業者の問題もありますが、衣料品メーカーや消費者に問題があることもあります。

今回は、トラブルを防ぐために消費者にできることを、事例を交えてご紹介します。

## （事例1）

ポリウレタン製のコートをクリックングに出したところ、表面にべとつきが発生し、一部ははがれてしまった。

ポリウレタンコーティング樹脂の耐用年数は3年程度といわれています。このトラブルの原因は、年数の経過により劣化したポリウレタンがドライクリーニングの機械的作用ではがれたり、溶剤によって溶けたことにありました。

衣類を購入するときに...

衣類を購入するときに、その素材や加工方法を確認しておくことでトラブル防止に役立ちます。衣類は消耗品です。時間の経過とともに劣化していきます。素材によっては数年しかもたないものもあります。

また、「高価な物が長持ちするとは限らない」という点にも注意が必要です。

## （事例2）

スカートをクリーニングに出したところ、穴が開いてしまった。

調査の結果、もともと虫食いにより開いていた小さな穴が、クリーニングのもみ作用などで大きくなったものであることが分かりました。

衣類を使用、保管するときに...

クリーニングに関するトラブルの中には、消費者の使用、保管方法が原因で発生していた問題が、クリーニングによって目立つようになった、というものがあります。

虫食いによる穴や、衣類を身につけているときの摩擦による生地への傷みがクリーニングによって目立つようになったものや、消費者が行った染み抜き、漂白、洗濯などが原因で、クリーニング時に脱色や損傷が現れた、というものもあります。

## （事例3）

ジャンパーをクリックングに出したが、返ってきた品物を見ると、ファスナーが壊れていた。クリーニング業者に苦情を言ったが、業者は「うちで壊れたのではない」と言って取り合わない。業者は、ジャンパーを預かるときに、ジャンパーがどのような状態かを確認していなかった。

衣類をクリックングに出すときに...

信頼できる業者を選びましょう。次のような点を参考に業者を選ぶとよいでしょう。

- ・洗濯物を預かるときに、衣類の状態を確認しているか。
- ・お客から、衣類の状態について話を十分に聞いているか。
- ・預かり証を渡しているか。
- ・料金や納期を明示しているか。

## (事例4)

クリーニングから返ってきたズボンを、袋に入れたまま保管していた。3か月経過してズボンははいたところ、しばらくして太ももが痛み出し、赤くはれてしまった。

衣類がクリーニングから返ってきたときに...

クリーニング後の衣類には、クリーニングの溶剤が残っていることがあります。袋に入れたまま保管するなどして、溶剤が乾燥しないうちに衣類を着用すると、事例のような「化学やけど」になるおそれがあります。クリーニングの工程で溶剤は取り除かれているべきなのですが、消費者にも注意が必要です。



- ・クリーニングから返ってきた衣類は、袋から取り出して陰干ししましょう。
- ・溶剤のにおいが強い場合は、クリーニング業者に再乾燥を依頼しましょう。

衣類に問題を見つけたら...

多くのクリーニング業者は、トラブルが発生したときは、「クリーニング事故賠償基準」に基づいて対応しています。

しかし、クリーニングした品物を消費者が受け取って6か月、または品物を預けてから取りに行かず1年経過すると、この基準による賠償は受けられなくなります。

衣類がクリーニングから返ってきたら、すぐに仕上がり状態を確認しておくことが大切です。

当事者同士での解決が難しいときは、消費生活センターにご相談ください。

滋賀県立消費生活センター 電話：0749-23-0999

滋賀県立消費生活センター分室 電話：077-563-7009



(相談事例は、県立消費生活センターなどの相談事例をもとに構成したものです。)

## くらしの情報セミナー受講生募集!

テーマ どうなる年金? ~自分らしい豊かなくらしを考える~  
\*年金制度をしっかり学び、  
「自分らしい豊かなくらし」を一緒に考えましょう!

日時：平成19年5月30日(水) 13:30~15:30

会場：滋賀県立消費生活センター

彦根市元町4-1 (JR彦根駅から西へ徒歩5分)

講師：滋賀県金融広報委員会 金融広報アドバイザー 下田祥子氏

定員：60人

申込み：はがき・電話・FAXで、講座名・住所・氏名(ふりがな)・電話番号・FAX番号をお知らせください。

申込み・問い合わせ

：滋賀県立消費生活センター

〒522-0071 彦根市元町4-1

電話：0749-27-2233 FAX：0749-23-9030



統計



～滋賀県内の消費生活相談状況の中からご紹介します～

〔統計期間：2006年4月1日～2007年3月31日〕

(「クリーニング相談月別件数」のみ、2001年度から2006年度合計のグラフです。)

(「契約当事者年齢・性別」：無回答あり)

(「主なトラブル内容」：相談1件につき重複する項目があります)

「くらしのかわら版」の記事は、消費者トラブル防止の目的であれば転載は自由です  
(イラストは除く)。転載される場合は、出典を明示してください。

また、業務の参考としますので、掲載紙を1部ご提供ください。

インターネットでもご覧頂けます。 <http://www.pref.shiga.jp/c/shohi/> 平成19年4月発行

〒522 - 0071 彦根市元町4 - 1

〒525 - 0032 草津市大路一丁目1 - 1

滋賀県立消費生活センター

滋賀県立消費生活センター分室

TEL：0749 - 27 - 2233

TEL：077 - 563 - 4584



# くらしのかわら版

第 8 号

## - 第 8 号の内容 -

トピックス 浴槽用の浮き輪で、乳幼児がおぼれて死亡する事故が発生

くらしのメモ 「在宅ワーク」の落とし穴

お知らせ くらしの情報セミナー「携帯デビュー その前に」受講者募集  
金融経済講演会「キーワードでわかる日本経済」受講者募集

統計スポット 「内職・副業」に関する相談の状況

## トピックス

# 浴槽用の浮き輪で、乳幼児がおぼれて死亡する事故が発生

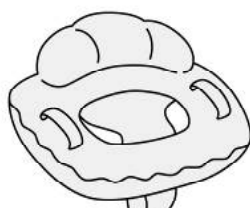
「お風呂用浮き輪」や「バスフロート」などと呼ばれる、浴槽で乳幼児が座った状態で浮くことができる浮き輪を使用中に、浮き輪が転覆するなどして、乳幼児がおぼれる事故が発生しています。

事故は、保護者が髪を洗ったり、服を着たりするなど、短時間目を離した間に、発生しています。

### 【浴槽用浮き輪のイメージ】(国民生活センター公表資料より)



使用のイメージ



パンツ型シート  
に足を通す

浴槽にすっぽり入る大きさ(約50cm×約50cm)の四角い浮き輪の真ん中にパンツ型のシート部分がついており、そこに足を通して座った状態で浮くことができる構造。頭の部分にヘッドサポートがついており、頭を支えるようになっている。

こうした浮き輪は、条件によっては、転覆や転落のおそれがあるため、国民生活センターでは、「この商品を乳幼児に用いることは避けるべきと考える。どうしても使う場合は、保護者は絶対に目を離してはいけない。」と呼びかけています。

詳しい情報は、国民生活センターホームページ(<http://www.kokusen.go.jp/>)をご覧ください。

## 「在宅ワーク」の落とし穴

家庭の事情などで、在宅で仕事をしたいという方は多いと思われます。折り込みチラシやインターネットなどの「在宅ワーク」の広告を見て、興味を持ったことがある方も多いのではないのでしょうか。

しかし、「在宅ワーク」については、トラブルも多く発生しています。今回は、「在宅ワーク」に関するトラブルについてご紹介します。

相  
談  
事  
例

【事例1】新聞折り込みの求人チラシを見て、折りづるを作る内職に応募した。業者からは、登録料として3万円必要だがそれ以上の収入になると言われ、支払うことにした。業者から折り紙が届き、指示どおり数千羽の折りづるを作ったが、業者が検品したところ買い取れないと言われ、まったく収入にならなかった。

【事例2】インターネットの広告で、データ入力の在宅ワークを見つけた。業者によると、特殊な資格が必要な仕事なので高額な収入が得られるという。業者が提供する教材を使って勉強すれば、必ず資格が取れるとのこと。教材は数十万円するものであったが、契約することにした。しかし、その後、資格を取ることはできたが、仕事はほとんどなく、教材費のローンも支払えない。

「在宅ワーク」に関するトラブルの多くに共通するのは、事前にお金を支払っている、ということです。収入が得られると言っておきながら、実際には仕事を提供するつもりはなく、登録料や機器の販売が目的であるとみられる悪質な業者も存在します。



### こんな業者には気をつけましょう

登録料や教材費、機械代などと言って高額な支払いを求める。支払った金額以上の収入を得るのは簡単ではありません。契約内容を慎重に検討しましょう。だれでも簡単に高収入が得られると宣伝している。簡単な仕事や、だれでも取得できる資格でできる仕事に、高額な報酬を支払う事業者が存在するとは考えられません。

「既に契約したが、解約したい。」などのご相談は...

滋賀県立消費生活センター 電話：0749-23-0999

滋賀県立消費生活センター分室 電話：077-563-7009

## くらしの情報セミナー

### 「携帯デビュー その前に」受講者募集

～携帯電話の安全で安心な使い方をマスターしましょう！～

いつかは、きっと役に立ちます。ぜひ、親子でご参加ください。  
大人だけの参加もお待ちしております。

日 時：平成19年8月7日（火）13：30～15：00  
会 場：ビバシティ彦根 研修室1（JR南彦根駅東口徒歩5分）  
講 師：（株）NTTドコモ関西 社会環境室  
定 員：50名  
受 講 料：無料  
申込方法：代表者氏名・人数・電話番号・参加されるお子さんの学年を  
下記までご連絡ください。  
申 込 先：滋賀県立消費生活センター  
〒522-0071 彦根市元町4-1  
電話：0749-27-2234 FAX：0749-23-9030  
ホームページ（<http://www.pref.shiga.jp/c/shohi>）からも申し込みめます。

## 金融経済講演会

### 「キーワードでわかる日本経済」受講者募集

日 時：平成19年9月15日（土）14：30～16：10  
会 場：栗東芸術文化会館さくら 中ホール（JR栗東駅東口より徒歩約5分）  
講 師：東京大学大学院経済学研究科教授 伊藤 元重 氏  
定 員：300名（先着順）  
参 加 費：無料  
申込方法：はがきまたはファックスに、郵便番号、住所、氏名、電話番号  
伊藤氏講演会 を明記のうえ、下記までお申込みください。  
申 込 先：滋賀県県民生活課 講演会係  
〒520-8577 大津市京町4-1-1  
電 話：077-528-3412  
FAX：077-528-4840





## 統計スポット

平成18年度中の「内職・副業」に関する相談の状況です



### 消費生活に関するご相談は...

滋賀県立消費生活センター（彦根）

電話 0749-23-0999

滋賀県立消費生活センター分室（草津）

電話 077-563-7009

受付：平日 9：15～16：00

（分室は土日も受けつけます！）

次号は、平成19年10月下旬に発行予定です。

### 「くらしのかわら版」第8号（平成19年7月発行）

滋賀県立消費生活センター

〒522-0071 彦根市元町4-1

TEL 0749-27-2233 FAX 0749-23-9030

ホームページ <http://www.pref.shiga.jp/c/shohi/>

メール [cd30@pref.shiga.lg.jp](mailto:cd30@pref.shiga.lg.jp)

滋賀県立消費生活センター分室

〒525-0032 草津市大路1-1-1 Lty932 3階

TEL 077-563-4584 FAX 077-566-0593

# くらしのかわら版

第 9 号



## 第 9 号の内容

借金の問題は、必ず解決できます。

統計スポット「多重債務相談」

「くらしの情報会員」を募集中

くらしの情報セミナー

「食の安全と滋賀の地産地消について」受講者募集

ひとりで悩まずにご相談ください。

## 借金の問題は、必ず解決できます。

### 借金の取立てを止められます。

弁護士・司法書士や裁判所から、相談者の債務整理について依頼を受けている旨、貸金業者に通知（受任通知）がされた後は、取立てが止まります。

### 借金が減るだけでなく、返しすぎたお金が戻ってきた例もあります。

「利息制限法」では、上限金利が年 15% ~ 20% に決められ、その上限を超える金利は無効とされていますが、罰則規定がありません。

一方、「出資法」では、処罰の対象となる上限金利（29.2%）を設けています。

これらの利息制限法の上限金利と出資法の上限金利との間が、いわゆる「グレーゾーン」と呼ばれ、多くの貸金業者はこのグレーゾーン金利でお金を貸しています。

債務整理をする中で、これらのグレーゾーン金利を利息制限法の上限金利まで引き下げられる可能性があります。

これによって、借金の残高が減ったり、場合によっては返しすぎた（過払いの）お金が戻ってくることもあります。

## 多重債務者無料相談会を開催します。

弁護士・司法書士が多重債務に関するご相談に無料で応じます。

日 時	平成 19 年 12 月 12 日（水）10:00 ~ 16:00
会 場	< 大津会場 > 滋賀弁護士会館 大津市梅林 1-3-3 < 彦根会場 > 滋賀県立消費生活センター 彦根市元町 4-1

事前予約が必要です。

ご予約・お問い合わせ 滋賀県県民生活課 電話：077-528-34



# 債務整理の方法

方法	概要
任意整理	<p>裁判所は使わず、当事者間の話し合いで返済方法を和解します。</p> <ul style="list-style-type: none"> <li>・利息を利息制限法の上限まで引き下げて、借金の減額が見込まれる場合に適します。</li> <li>・当事者間の話し合いのため、柔軟な返済計画を組むことができます。</li> <li>・話し合いに応じない貸金業者に対する強制力はありません。</li> </ul>
特定調停	<p>裁判所（調停委員会）が債権者と債務者の間に立って、利害関係を調整します。</p> <ul style="list-style-type: none"> <li>・利息を利息制限法の上限まで引き下げて、借金の減額が見込まれる場合に適します。</li> <li>・裁判所に選任された調停委員が仲介するので、公正な結論が期待できます。</li> <li>・返済計画に強制力があり、貸金業者からの給与の差押え等を止められます。</li> <li>・借金をしている全ての貸金業者の合意を得る必要があります。</li> </ul>
個人版民事再生	<p>返済可能な再生計画を裁判所に認めてもらい、計画に基づいて債務を返済します。</p> <ul style="list-style-type: none"> <li>・相談者が給与等の定期的な収入を得ている場合や住宅ローンがあり住宅を手放したくない場合に適します。</li> <li>・話し合いによる解決が難しい場合でも債務整理可能。給与の差押え等を止められます。</li> <li>・手続が比較的複雑なため、費用と時間がかかります。</li> </ul>
自己破産	<p>資産をお金に換え借金返済し、裁判所を通じ残りの債務支払いを免責してもらいます。</p> <ul style="list-style-type: none"> <li>・返済の見込みがない場合に適します。</li> <li>・免責が許可されれば早期に借金から解放されます。給与の差押え等を止められます。</li> <li>・最低限の生活資材を除き、住宅などの財産を失うこととなります。</li> <li>・破産の原因によっては免責されない場合があります。</li> <li>・自己破産の事実が住民票や戸籍に記載されたり、選挙権を失うことはありません。</li> <li>・官報に氏名・住所が記載されます。</li> <li>・裁判所から免責許可を受けるまで一部の職業に就けない等の制約があります。</li> </ul>

（詳しいことについては、ご相談ください。）

## こんな手口に注意 ～ 有利な条件で融資を持ちかける広告～

多重債務者に有利な条件でお金を貸してくれるところはありません。

新聞、雑誌、ダイレクトメールなどで、「低利一本化」「無審査」「ブラック・リセットOK」といった広告を見かけても、安易に関わってはいけません。

### 「ヤミ金融」

利息制限法を無視した法外な金利で融資したり、「手数料」や「保証金」といった名目で入金を促す業者を（闇で貸付）そう呼びます。

携帯番号以外の所在を明かさない090金融など、やり方は様々で、支払の滞納に対しては徹底的に脅しと嫌がらせをします。



### 「保証金詐欺」

融資をするといって、保証金などの名目でお金をだまし取るという手口。銀行振込だけでなく、宅配便などでお金を送らせたりします。

どんな理由であっても、融資の前にお金を要求されたら注意が必要です。

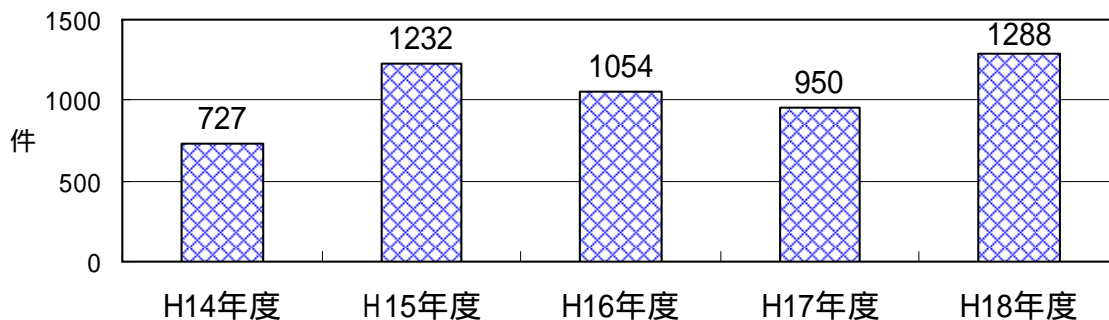


## 統計スポット

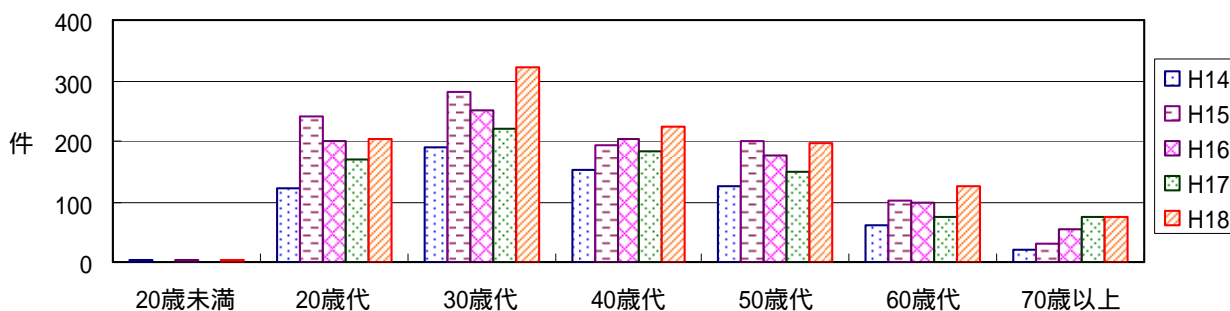
### 多重債務相談

平成18年度の多重債務の相談は過去5年間で最も多くなっています。年齢別では30歳代が最も多くなっています。

年度別相談件数



年齢別相談件数の推移



## 「くらしの情報会員」を募集中

- メールで情報をお届けします -



くらしの情報会員に登録すると、消費生活センターからメールで情報をお届けします。

お届けする情報は、次のとおりです。

気をつけていただきたい消費者トラブル

講座開催情報

出版物などの発行情報 ...など

**登録方法** 消費生活センターのホームページから登録してください。  
 (パソコン用) <http://www.pref.shiga.jp/c/shohi/>  
 (携帯端末用) <http://www.pref.shiga.jp/c/shohi/m/>

**お問い合わせ** 消費生活センター分室 電話：077-563-4584

# 食の安全と滋賀の地産地消～食べる側からできること～

「食」にまつわる事件が繰り返されるなかで、消費者の食品の安全・安心に対する関心が高まっています。

かつては、あたりまえであった「地産地消」もまた新たな視点から見直されています。消費者として「食べる側からできること」を考えていきましょう。

**日 時** 平成19年12月11日(火) 13時30分～15時30分

**会 場** 滋賀県立消費生活センター 研修室  
彦根市元町4-1 (JR彦根駅徒歩7分・彦根市役所西隣)

**講 師** 滋賀大学教育学部 教授 堀越 昌子 氏

**申込方法** 電話またはFAXでご連絡ください。  
消費生活センターホームページからも申し込むことができます。

## お申込み・お問い合わせ

滋賀県立消費生活センター

〒522-0071 彦根市元町4-1

電 話：0749-27-2234

FAX：0749-23-9030

ホームページ <http://www.pref.shiga.jp/c/shohi/> (パソコン)

<http://www.pref.shiga.jp/c/shohi/m/> (携帯端末)



## 滋賀県立消費生活センターの相談案内

皆様のご相談を電話または来訪により受け付けています。相談は無料です。

(彦根)

彦根市元町4-1

彦根駅から西に徒歩約7分 彦根市役所西隣

電話 0749-23-0999

(草津)

草津市大路1丁目1-1

草津駅東口すぐ エルティ932 3階

電話 077-563-7009

(受付時間)

9:15～16:00 (彦根：土日祝日は休業 草津：祝日のみ休業)

## 「くらしのかわら版」第9号(平成19年10月発行)

滋賀県立消費生活センター

〒522-0071 彦根市元町4-1

TEL 0749-27-2233 FAX 0749-23-9030

ホームページ <http://www.pref.shiga.jp/c/shohi/> (パソコン)

<http://www.pref.shiga.jp/c/shohi/m/> (携帯端末)

滋賀県立消費生活センター分室

〒525-0032 草津市大路1-1-1 Lty932 3階

TEL 077-563-4584 FAX 077-566-0593

次号は、平成20年1月下旬に発行予定です。





## 第 10 号の内容

迷惑メール対策

統計スポット ~メールに関する相談~

賃貸住宅のトラブル防止

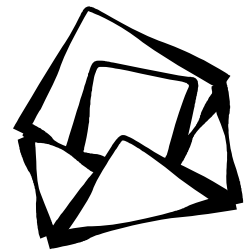
くらしの情報セミナー

「原油価格高騰の背景と今後の見通し」受講者募集

## 迷惑メール対策

~パソコン・ケータイを安心して利用するために~

パソコンや携帯電話を利用していると、勝手に広告などのメールが送られてくることがあります。こうした迷惑メールは、メール送信者に送信をやめさせることが難しく、お困りの方も多いようです。



## 迷惑メールを受け取ったときは…

### ⚠ 迷惑メールは開かずに削除する

迷惑メールの中には、開いただけでパソコンがウィルスに感染してしまうという悪質なものがあります。

覚えのないメールは開かずに削除しましょう。

また、メールソフトの中には、メールを自動で開いてしまうもの(プレビュー機能)があるので、こうした機能は停止しておきましょう。

さらに、こうしたウィルス感染は、メールソフトのセキュリティ上の欠陥を利用しているため、常にソフトウェアを最新の状態に更新しておきましょう。

### ⚠ 添付ファイルを開かない

迷惑メールを開いてしまった場合で、添付ファイルがあるときは決してそのファイルを開いてはいけません。ウィルスに感染する危険があります。

## ⚠ 「送信停止」は慎重に

迷惑メールのなかには、送信停止の方法として、メールで連絡させたり、ホームページへのリンクを記載しているものがあります。

しかし、こうした「送信停止」の手続はうそであることも多いので注意が必要です。

迷惑メールの送信者は、適当なアドレスにメールを送りつけ、返信のあったアドレスは利用者がいると判断して、さらに迷惑メールを送りつけるということがあります。

また、メールに記載されたリンクをクリックすると、悪質なサイトに接続して、突然お金を要求されたり、ウィルスに感染してしまうこともあります。

## 迷惑メールを受け取らないために…

### ⚠ メールアドレスを工夫する

迷惑メールの送信者は、文字を適当に組み合わせてメールを送っていることが多いので、メールアドレスを、英数字だけでなく記号も組み合わせた、文字数の多いものにすると効果があります。

### ⚠ メールアドレスを公開しない

掲示板やホームページなどでメールアドレスを公開したり、懸賞などでアドレスを登録するとねらわれやすくなります。

アドレスは安易に公開せず、どうしても公開するときは、フリーメールなどで公開用のアドレスを取得して、そちらを利用するようにしましょう。

### ⚠ 指定受信・指定拒否設定を利用する

指定したアドレスやドメインから送信されたメールのみ受信する、または受信しないといった設定が可能です。(ドメイン=メールアドレスの@より後の部分)

携帯電話会社やインターネット接続業者のサービスを利用するか、パソコンのソフトで設定できることもあります。

なお、携帯電話会社やインターネット接続業者では、迷惑メールを防止するためのいろいろなサービスを提供しています。ご利用の会社のホームページなどで確認してみましょう。なお、サービスによっては料金が必要です。

迷惑メールに関する詳しい情報はこちら

迷惑メール相談センター（日本データ通信協会） <http://www.dekyo.or.jp/soudan/>

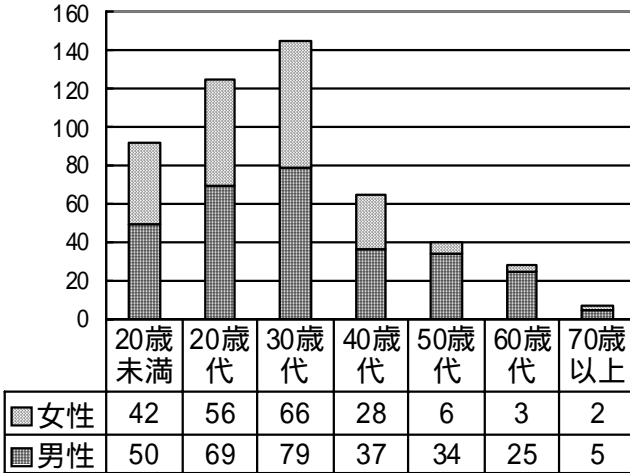


## 統計スポット

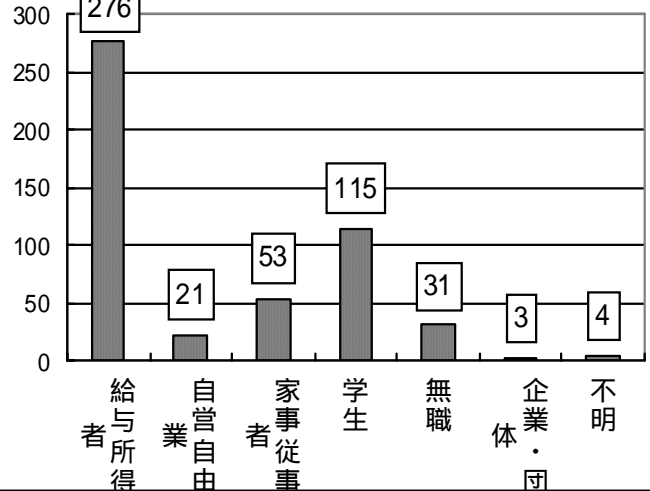
「メール」に関する相談受付状況です。

(平成19年度上半期)

契約当事者年齢・性別



契約当事者職業別



## 賃貸住宅のトラブルー入居時の確認が大切です!

賃貸住宅に入居するときには、貸し主に敷金を預けるのが一般的ですが、退去時に、住宅の修理費用に充てるとして敷金が返還されなかったり、修理費を請求されてトラブルになるという事例が発生しています。

こうしたトラブルを防止するためには、入居時に契約内容をよく確認しておくことが大切です。

### 契約前に内容をよく確認しましょう

退去時における借り主と貸し主の修理費用の負担内容は、契約で定めることとなりますから、その内容をよく確認しておくことが大切です。

契約では、修理費用を借り主が負担することになっているのに、そのことを確認していなかったためにトラブルになったという例もあります。

### 入居のときに建物の状況を確認しましょう

退去するとき、建物や設備が破損していたら、貸し主は、その修理費を請求することになりますが、借り主が、入居時から破損していたと主張してトラブルになると、後からどちらの言い分が正しいか判断することは難しく、解決が難しくなります。

こうしたことを防ぐために、貸し主にも立ち会ってもらい、建物や設備の破損や汚れの状況を確認し、記録しておきましょう。

写真を撮っておくと、トラブルの防止に役立ちます。



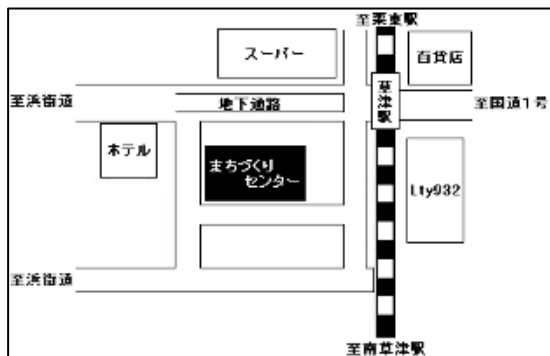
くらしの情報セミナー受講者募集

# 「原油価格高騰の背景と今後の見通し」

最近の原油価格の高騰が、ガソリン価格の値上げなど、わたしたちの暮らしにも影響を及ぼしています。

原油価格高騰の背景と今後の見通しを知り、暮らしへの影響を考えるためのセミナーを開催します。

- < 講 師 > 石油連盟派遣講師  
< 日 時 > 平成20年3月11日(火)  
13:30~15:30  
< 会 場 > 草津市立まちづくりセンター  
草津市西大路町9-6  
JR草津駅西口から200m  
公共交通機関をご利用ください。



- < 参加方法 > 電話、FAX、インターネットで参加申込みを受け付けます。  
< 申込み先 > 滋賀県立消費生活センター分室  
電 話 : 077-563-4584 / FAX : 077-566-0593  
ネット : <http://www.pref.shiga.jp/c/shohi/> (PC)  
<http://www.pref.shiga.jp/c/shohi/m/> (携帯)

消費生活に関するご相談は...

滋賀県立消費生活センター(彦根)  
電話 0749-23-0999

滋賀県立消費生活センター分室(草津)  
電話 077-563-7009

受付: 平日 9:15~16:00  
(分室は土日も受け付けます!)

## 「暮らしのかわら版」第10号(平成20年1月発行)

滋賀県立消費生活センター

〒522-0071 彦根市元町4-1

TEL 0749-27-2233 FAX 0749-23-9030

ホームページ <http://www.pref.shiga.jp/c/shohi/> (パソコン)

<http://www.pref.shiga.jp/mobile/shohi/> (携帯端末)

滋賀県立消費生活センター分室

〒525-0032 草津市大路1-1-1 Lty932 3階

TEL 077-563-4584 FAX 077-566-0593



次号は、平成20年4月下旬に発行予定です。

## 7 貸出ビデオソフト一覧表

経済・法律

No.	題名	年度	時間	企画・製作等	対象
1	電話勧誘による資格講座商法にご用心!	H19	18分	東映(株)教育映像部	一般向
2	悪質商法カタン撃退法	H17	22分	(財)日本訪問販売協会	高齢者向
3	クイズ 知って得? なって得! クーリング・オフ	H17	27分	(社)全国消費生活相談員協会	一般向
4	アリとキリギリスの多重債務にご用心	H16	22分	東京都消費生活総合センター	一般向
5	老後の金は渡さん!	H16	25分	東京都消費生活総合センター	高齢者向
6	油断大敵! 悪質商法迷惑メール警報/クレジット注意報	H16	20分	東映(株)	高校生向
7	悪質商法 シルバー編	H15	15分	(財)日本消費者協会	一般向
8	ターゲット090デート商法撃退作戦	H15	17分	(財)日本消費者協会	若者向
9	狙われる高校生 マルチ商法	H15	20分	一橋出版	高校生向
10	悪質商法1? ~若者編~	H14	14分	(財)日本消費者協会	若者向
11	自分らしく生きる 成年後見制度	H14	14分	大阪弁護士会	一般向
12	ミッションR3 悪質商法撃退作戦	H14	30分	(財)日本消費者協会	若者向
13	契約って何? ~消費者としての自立~	H13	59分	東映(株)	中高生向
14	だまされないで!! 悪質商法 ~NOといわなきゃダメだニャー~	H13	25分	東京都消費生活総合センター	若者向
15	マルチ地獄の方程式 ~被害者=加害者~	H13	23分	東京都消費生活総合センター	若者向
16	林家ベー&パー子の契約トラブル解決法!	H13	29分	東京都消費生活総合センター	一般向
17	消費者契約法~有効活用の手引き~	H13	26分	現代映像株式会社	一般向
18	公正取引委員会	H13	25分	公正取引委員会	一般向
19	悪質商法の手口 クーリング・オフの知識	H13	36分	毎日EVRシステム	一般向
20	それも契約 ~身近な契約の基礎知識~	H12	17分	(財)日本消費者協会	若者向
21	こんなはずではなかった内職商法	H11	17分	(財)日本消費者協会	一般向
22	善さんが行く~お年寄りの資産を狙う悪質商法~	H10	21分	東京都消費生活総合センター	一般向
23	主婦・お年寄り狙いの悪質商法4	H10	30分	現代映像(株)	一般向

金融・保険

No.	題名	年度	時間	企画・製作等	対象
1	カード社会と私たち	H19	17分	東映(株)教育映像部	一般向
2	わかりやすい地震保険料算出の仕組み	H15	22分	損害保険料率算出機構	一般向
3	THATS預金保険制度 改訂版	H15	17分	金融広報中央委員会	一般向
4	より公正、より迅速、より親切に ～損害保険料率算出機構と自賠責保険の損害調査の仕組み～	H14	18分	損害保険料率算出機構	一般向
5	マネー落語 うっかり父さんしっかり母さん	H13	32分	日本消費者金融協会	一般向
6	お客様の資産は守られています ～証券会社の分別保管～	H13	19分	日本証券業協会	一般向
7	あなたは大丈夫?ストップ カードで借金!	H13	18分	(財)日本消費者協会	一般向
8	ビッグバンファミリー-VOL.1金融ビッグバンってなに?金融商品・金融機関の選び方	H11	17分	貯蓄広報中央委員会	一般向
9	ビッグバンファミリー-VOL.2金融商品・金融機関の選び方	H11	20分	貯蓄広報中央委員会	一般向
10	私のライフプラン～生活設計とリスク管理～	H11	24分	生命保険文化センター	若者向
11	くらしと損害保険～その仕組みと役割～手話通訳付	H11	20分	(社)日本損害保険協会	一般向
12	What TIME is it? ～お金を借りるときに大切なこと～	H11	22分	全国銀行協会	中学生向
13	わかりやすい地震保険料算出の仕組み	H11	22分	損害保険料率算定会	一般向
14	やさしいローンとクレジットのはなし	H10	26分	全国銀行協会連合会	一般向
15	カード社会をどう生きる～信用と自己責任～	H10	16分	消費者金融連絡会	高校生向

情報

No.	題名	年度	時間	企画・製作等	対象
1	ケータイ・ネット社会の落とし穴(DVD3枚組)	H19	各25分	東映(株)教育映像部	小中生向
2	架空請求のワナ	H19	19分	東映(株)教育映像部	中高校生向
3	中高年のためのもっと知りたい携帯電話ABC(全2巻)	H17	59分	NHKエンタープライズ	一般向
4	インターネットはマナーが大切	H17	18分	東映(株)教育映像部	小中学生向
5	凶器にもかわる携帯電話	H15	20分	東映(株)	中高校生向
6	インターネットの罠	H14	20分	東映(株)教育映像部	中高校生向
7	インターネット入門ビデオ「これさえ分かれば大丈夫!」	H11	28分	インターネット啓発委員会	一般向
8	あなろぐママのインターネット奮闘記 ～マルチメディアと消費者トラブル～	H10	20分	東京都消費生活総合センター	一般向
9	あなたの信用情報を守る(個人信用情報機関の役割)	H9	19分	毎日EVRシステム	一般向

No.	題名	年度	時間	企画・製作等	対象
10	信用情報ガイド	H4	20分	(株)CIC	一般向

食生活

No.	題名	年度	時間	企画・製作等	対象
1	知ってますか？食品のかしこい選び方	H19	22分	東映(株)教育映像部	一般向
2	食事バランスガイドで健やかに 食事バランスガイドって何 第1巻	H18	18分	(社)農山漁村文化協会	一般向
3	食事バランスガイドで健やかに 私たちの食事バランスガイド 第2巻	H18	18分	(社)農山漁村文化協会	一般向
4	食事バランスガイドで健やかに メダボリックシンドロームを防ぐ食事バランスガイ 第3巻	H18	18分	(社)農山漁村文化協会	一般向
5	食卓から防ごう！生活習慣病	H16		(社)農山漁村文化協会	一般向
6	もっと知りたい骨粗しょう症	H16		(社)農山漁村文化協会	一般向
7	JAS制度「食品に正しい表示をして頂くために」	H15	120分	農林水産消費技術センター	一般向
8	安全な食生活のために	H15		一橋出版	一般向
9	遺伝子組み換え食品を考える	H15	20分	一橋出版	一般向
10	食と農の距離を縮めために	H15	25分	(社)農山漁村文化協会	一般向
11	安心な食を引き継ぐ「食育」とは？	H15	25分	(社)農山漁村文化協会	一般向
12	食べ残しはどうなるの？	H14	15分	(社)農山漁村文化協会	小学生向
13	朝ごはんたべてきた？	H14	18分	(財)食生活情報サービスセンター	小学生
14	たのしく食べて、健康に！	H14	23分	毎日EVRシステム	一般向
15	安心安全な食を考えるシリーズ 大丈夫？あなたの食卓（輸入食品を考える）	H13	20分	(社)農山漁村文化協会	一般向
16	安心安全な食を考えるシリーズ ここで見分ける食品表示（不安な食品の点検方法）	H13	20分	(社)農山漁村文化協会	一般向
17	安心安全な食を考えるシリーズ 安心安全な食卓づくり（地産地消の共生へ）	H13	20分	(社)農山漁村文化協会	一般向
18	安心安全な食を考えるシリーズ 食と農の距離を縮めるために（トレーサビリティって何？）	H13	25分	(社)農山漁村文化協会	一般向
19	安心安全な食を考えるシリーズ 安心安全な食卓づくり（地産地消の共生へ）	H13	25分	(社)農山漁村文化協会	一般向
20	かしこく活かそう！食品表示	H13	28分	東京都消費生活総合センター	一般向
21	NHK地球白書第3巻 90億人をどう養うか	H13	59分	NHKソフトウェア	一般向
22	NHK特集名作100選 輸入食品ゼロの日～想定ドキュメント～	H13	80分	NHKソフトウェア	一般向
23	NHK特集名作100選 焼き鳥までがタイ国産～当世にっぽん食卓事情～	H13	50分	NHKソフトウェア	一般向
24	がんと野菜～野菜の健康機能を考える～	H13	16分	(財)食生活情報サービスセンター	一般向
25	野菜のチカラ	H13	50分	(財)食生活情報サービスセンター	一般向
26	食品の知識～マヨネーズ～	H13	21分	キューピー株式会社	一般向

No.	題名	年度	時間	企画・製作等	対象
27	食の安全～農産物編～	H12	20分	東映(株)	一般向
28	食の安全～加工食品編～	H12	18分	東映(株)	一般向
29	知って安心暮らしの中のJASマーク～食品の表示はどう変わったの?～	H12	23分	独立行政法人 農林水産消費技術センター	一般向
30	違いのわかるヘルシー・レディ～知っておきたい野菜ジュースの知識～	H11	23分	毎日EVRシステム	一般向
31	もっとおいしく、安全に。タマゴの「賞味期限表示」	H11	20分	農畜産業振興事業団	一般向
32	ホット・ほっと・トーク 遺伝子組み換え農作物って、な～に?	H11	18分	(社)農林水産先端技術産業振興センター	一般向
33	お母さんといっしょに食品衛生	H11	18分	中央法規出版	子ども～一般向
34	成人病は生活習慣病～ベジとブルの野菜研究～	H10	21分	毎日EVRシステム	一般向
35	素敵なウスターソース	H10	18分	(社)日本ソース工業会	高校生向
36	不安な遺伝子操作食品	H9	27分	日本子孫基金	一般向

#### 環境

No.	題名	年度	時間	企画・製作等	対象
1	ほんとうに安全?合成洗剤(DVD)	H19	30分	(株)シーズビジョン	一般向
2	MONTA INAIで地球を守ろう くらしの工夫が地球を守る ～「もったいない」から始めよう～	H18		東映株式会社	一般向
3	21世紀の決意 ～グリーンコンシューマーになる～	H18		岩波映像販売株式会社	一般向
4	水から調べる～水質調査と保全活動～	H16	25分	(社)農山漁村文化協会	中高校生向
5	リサイクル工場	H13	13分	(財)日本消費者協会	一般向
6	21世紀の決意 ～グリーンコンシューマーになる～	H13	15分	日本消費生活アドバイザー・コンサルタント協会	一般向
7	牛乳パックが変身したよ	H13	15分	桜映画株式会社	小学生向
8	未来は僕らの手に～生活と地球環境～	H12	22分	桜映画株式会社	小学生向
9	NHK地球白書第1巻 大量消費との決別	H13	59分	NHKソフトウェア	一般向
10	NHK地球白書第3巻 90億人をどう養うか	H13	59分	NHKソフトウェア	一般向
11	NHK地球白書第5巻 新エネルギー革命	H13	59分	NHKソフトウェア	一般向
12	NHK地球白書第6巻 私たちの惑星～21世紀 市民の力～	H13	59分	NHKソフトウェア	一般向
13	あなたは、こんな水を飲んでいる	H13	60分	NHKソフトウェア	一般向
14	ほんとうに安全?合成洗剤	H13	30分	シーズビジョン	一般向
15	生ごみリサイクルのすすめ	H13	20分	有機農産物普及・堆肥化推進協	一般向

No.	題名	年度	時間	企画・製作等	対象
16	創意工夫で循環型社会に挑戦	H12	18分	(社)プラスチック処理促進	一般向
17	地球を守るお買い物	H11	22分	東京都消費生活総合センター	小学生向
18	ミヤちゃんとペットくんのプラスチックとの正しいつきあい方	H11	19分	東京都消費生活総合センター	一般向
19	この星の住人に告ぐ	H11	15分	(社)日本消費生活アドバイザー・コンサルタント協会	高校生向
20	地球温暖化と食糧の未来	H11	30分	(社)農山漁村文化協会	一般向
21	紙は生きている「ケナフ」	H11	21分	(社)農山漁村文化協会	小学生向
22	ゴミは宝の山! 鉄&生ゴミ	H11	20分	東映(株)	小学生向
23	ゴミは宝の山! 空き缶&紙	H11	20分	東映(株)	小学生向
24	ゴミは宝の山! ビン&ドラム缶	H11	20分	東映(株)	小学生向
25	今が変われば~省エネと未来の親密な関係~	H11	21分	(財)省エネルギーセンター	中学生向
26	環境と生活に貢献する塩ビ	H11	14分	塩ビ工業・環境協会	一般向
27	地球の秘密1	H10	25分	地球環境平和財団	小学生向
28	地球の秘密2	H10	25分	地球環境平和財団	小学生向
29	ダイオキシン汚染	H10	27分	東映(株)	一般向
30	追跡・台所ごみ どこが問題か?	H10	25分	(社)農山漁村文化協会	一般向
31	エコクッキングからはじめよう	H10	25分	(社)農山漁村文化協会	一般向
32	家庭でできる生ゴミリサイクル	H10	24分	(社)農山漁村文化協会	一般向

## 住生活

No.	題名	年度	時間	企画・製作等	対象
1	みんなで使えるかな? バリアフリーについて	H16	23分	花王	小学低学年
2	人と環境にやさしいすまいのポイント ~環境にやさしい住宅編~	H14	16分	滋賀県土木交通部	一般向
3	人と環境にやさしいすまいのポイント ~人にやさしい住宅編~	H14	22分	滋賀県土木交通部	一般向
4	いざというときの電気の安全ポイント 地震編		12分	関西電力	一般向
5	快適ですか? あなたの住まい カビ・ダニと上手につきあう	H8	20分	日本消費者協会	高校・一般
6	宮崎淑子と考える家庭内防災	H7	23分	東京法規出版	
7	使いやすい電気設備を ~配線・スイッチ・コンセントなど	H6	30分	(社)家庭電気文化会	一般向
8	電気・な・る・ほ・ど・ゼミナール	H6			一般向
9	電気と上手につきあう法 電源コードの安全使用		15分	松下電器産業(株)	一般向

光熱水・エネルギー

No.	題名	年度	時間	企画・製作等	対象
1	電気製品の正しい取り扱い方	H13	18分	(株)三洋電機お客様センター	一般向
2	電源コードの正しい取り扱い方	H13	15分	(株)三洋電機お客様センター	一般向
3	二次電池に関するQ&A	H9	18分	日立製作所	一般向
4	電気とつきあう	H8	22分	(社)農山漁村文化協会	中学生向
5	いざというときの電気の安全ポイント～地震～	H8	12分	関西電力	一般向
6	ご存じですか高周波		10分	(財)日本電気用品試験所	一般向

土地・建物・設備

No.	題名	年度	時間	企画・製作等	対象
1	いま、敷金があぶない！ ～こぶ平の賃貸契約トラブル講座～	H13	20分	東京都消費生活総合センター	一般向
2	住宅完成保証制度 ご案内ビデオ	H11	24分	(財)住宅保証機構	一般向
3	夢のマイホーム・我が家が崩れる	H9	39分	(株)メディア・ジョブ	一般向
4	住まいの新築シリーズ 建て主にもできる木造住宅の耐震工事のチェック	H9	27分	関東建設センター事業協同組合	一般向
5	住まいの新築シリーズ 手抜き工事防止と賢い業者選び(前編)	H9	27分	関東建設センター事業協同組合	一般向
6	住まいの新築シリーズ 手抜き工事防止と賢い業者選び(続編)	H9	27分	関東建設センター事業協同組合	一般向
7	夢のマイホーム・我が家がくずれる	H9	39分	メディア・ジョブ	一般向
8	住まいの新築シリーズ ～手抜き工事防止と賢い業者選び～	H9	30分	関東建設センター事業協同組合	一般向
9	住まいの新築シリーズ ～続・手抜き工事防止と賢い業者選び～	H9	30分	関東建設センター事業協同組合	一般向
10	住まいの新築シリーズ ～建て主にもできる木造住宅の耐震工事のチェック～	H9	27分	関東建設センター事業協同組合	一般向

衣生活

No.	題名	年度	時間	企画・製作等	対象
1	実験しよう！私たちの衣生活	H16		一橋出版(株)	一般向
2	衣服の表示は情報源～買うとき・着るとき・着たあ	H10	17分	(財)日本消費者協会	一般向
3	花の着付け塾～おしゃれ&マナー編～	H10	29分	(財)京都和装産業振興財団	一般向
4	花の着付け塾～男の着物編～	H10	29分	(財)京都和装産業振興財団	一般向
5	花の着付け塾～はじめてのゆかた～	H10	29分	(財)京都和装産業振興財団	一般向
6	花の着付け塾～はじめての街着～	H10	29分	(財)京都和装産業振興財団	一般向



産業

No.	題名	年度	時間	企画・製作等	対象
1	おしえて！アグリ平成14年度	H14	30分	(社)農林放送事業団	一般向
2	おしえて！アグリ平成13年度	H13	30分	(社)農林放送事業団	一般向
3	くらしといのちを育む～滋賀の食と農	H12	25分	滋賀県	
4	おしえて！アグリ平成11年度	H11	45分	(社)農林放送事業団	一般向
5	おしえて！アグリ平成10年度	H10	40分	(社)農林放送事業団	一般向
6	おしえて！アグリ平成9年度	H9	45分	(社)農林放送事業団	一般向

運輸・通信

No.	題名	年度	時間	企画・製作等	対象
1	地上デジタル放送に係る周知啓発用映像	H16	7分	総務省	一般向
2	上手な引越しをするために	H8	21分	毎日EVRシステム	一般向
3	どうなっているの？引越料金のしくみ	H8	19分	毎日EVRシステム	一般向
4	私たちの生活と輸送 宅配便・引越サービス	H8	23分	毎日EVRシステム	一般向
5	安心できる引っ越し 紛失や損害を起こさない為に	H8	29分	毎日EVRシステム	一般向
6	宅配便のチェックポイント 宅配便クイズ	H8	23分	毎日EVRシステム	一般向
7	引っ越し認識度チェック～安心・安全な引っ越しのために		23分	毎日EVRシステム	一般向

車両・乗物

No.	題名	年度	時間	企画・製作等	対象
1	今クルマが危ない！～あなたの愛車を盗難から守るために～	H17	20分	(社)日本損害保険協会	一般向
2	ザ・チャイルドシート 子どもたちを守るために	H11	29分	(社)日本損害保険協会	一般向
3	Let's デイリーカーチェック	H8	16分	日本消費者協会	一般向
4	交通事故と問われる責任	H4	20分	日本損害保険協会	高校一般向
5	ダミーマンとエアバック安全学		18分	(社)日本自動車工業会	一般向
6	JASAA 非金属ケーブル式のタイヤチェーン				一般向

保健・医療

No.	題名	年度	時間	企画・製作等	対象
1	よくわかるダンベル体操1 健康増進効果編	H16	30分	(社)農山漁村文化協会	一般向
2	よくわかるダンベル体操2 上手なやり方編	H16	30分	(社)農山漁村文化協会	一般向
3	ためしてガッテン1 がん徹底予防術	H16	73分	NHK	一般向
4	ためしてガッテン2 後悔しない!糖尿病予防術	H16	73分	NHK	一般向
5	ためしてガッテン3 リンパで健康 今年のカゼ対策 むくみスッキリ解消法	H16	85分	NHK	一般向
6	ためしてガッテン4 知って得する!中性脂肪の真実、 続知って得する!中性脂肪の真実	H16	86分	NHK	一般向
7	ためしてガッテン5 常識が変わる!コレステロール の新事実、続コレステロールの新事実	H16	85分	NHK	一般向
8	ウォーキング健康法	H16		NHK	一般向
9	女性は骨折り損なの?	H16	23分	(社)農山漁村文化協会	一般向
10	骨に貯金してますか	H16	23分	(社)農山漁村文化協会	一般向
11	あなたの生活習慣は大丈夫?	H16	25分	(社)農山漁村文化協会	一般向
12	ここがポイント・食生活習慣	H16	22分	(社)農山漁村文化協会	一般向
13	滋賀のくすり~安心とやすらぎと詰めて~	H11		(社)滋賀県薬業協会	一般向
14	応急手当の知識	H元	30分	日本損害保険協会	一般向

福祉

No.	題名	年度	時間	企画・製作等	対象
1	自分らしく生きる 成年後見制度	H14	23分	大阪弁護士会	一般向
2	公的介護保険で変わるこれからの介護	H10	31分	(社)生命保険協会	一般向
3	老いと共に生きる(介護用機器の選び方・使い方)	H7	27分	(社)農山漁村文化協会	一般向

教育

No.	題名	年度	時間	企画・製作等	対象
1	じょうずな買い物	H14	19分	毎日EVRシステム	小学生向
2	製品安全教育「あっ、あぶない」小学生編	H8	28分	消費者教育支援センター	小学生向
3	製品安全教育「あっ、あぶない」中・高編	H8	30分	消費者教育支援センター	中高生向
4	サービスって何だろう?	H5	20分	日本消費者協会	中学生向

## 消費者

No.	題名	年度	時間	企画・製作等	対象
1	平成13年度 消費者啓発テレビ番組 山田まりやのくらしQ救クリニック	H13	42分	経済産業省	一般向
2	祖母と私の商品選び	H11	20分	東京都消費生活総合センター	一般向
3	平成10年度 通商産業省消費啓発テレビ番組 島崎和歌子のなるほどTV 第1回～第8回放送	H10		通商産業省	一般向
4	平成10年度 通商産業省消費啓発テレビ番組 島崎和歌子のなるほどTV 第9回～第13回放送	H10		通商産業省	一般向
5	祖母と私の商品選び	H11	20分	東京都消費生活総合センター	一般向

## 生活一般

No.	題名	年度	時間	企画・製作等	対象
1	生涯を通してお役にたきたい 儀式はいつも冠婚葬 祭互助会と共に			(社)冠婚葬祭互助協会	一般向

## その他

No.	題名	年度	時間	企画・製作等	対象
1	やってみようなんでも実験 レモンや炭でびっくり電池 おどろき!うずまきパワー	H13	51分	NHKソフトウェア	小学生向
2	やってみようなんでも実験 "バチッ" とキメよう静電気 君も熱中 熱の正体	H13	51分	NHKソフトウェア	小学生向
3	やってみようなんでも実験 タネ明かし 種子のひ・み・つ マジックパワー酸とアルカリ	H13	51分	NHKソフトウェア	小学生向
4	やってみようなんでも実験 手づくりカメラでおもしろ写真 ススキやキャベツで紙に挑戦	H13	51分	NHKソフトウェア	小学生向
5	やってみようなんでも実験 ふしぎ?不思議!粉の化け学 地球は磁石だ磁力を探れ	H13	51分	NHKソフトウェア	小学生向
6	やってみようなんでも実験 天高く飛べ竹とんぼ 古代の超合金!青銅鏡をつくろう	H13	51分	NHKソフトウェア	小学生向
7	やってみようなんでも実験 昔むかしの火起こしに挑戦 忍法!氷点の術でアイスクリーム	H13	51分	NHKソフトウェア	小学生向
8	やってみようなんでも実験 すべるも止まるもまさつしだい アワぶくぶくセッケンの秘密	H13	51分	NHKソフトウェア	小学生向
9	やってみようなんでも実験 超能力??振り子のなぞを探れ! おかしな砂糖でおかしに挑戦	H13	51分	NHKソフトウェア	小学生向
10	やってみようなんでも実験 どこまでとどく?きみの声 海はからいなしよっぱいな	H13	59分	NHKソフトウェア	小学生向

No .	題 名	年度	時間	企画・製作等	対象
11	やってみようなんでも実験 ラジオを作って電波を探れ 見逃すな砂の不思議	H 1 3	5 2分	NHKソフトウェア	小学生向
12	やってみようなんでも実験 キミも試そうタマゴのふしぎ 梅雨だ！湿気を吹き飛ばせ	H 1 3	5 1分	NHKソフトウェア	小学生向
13	やってみようなんでも実験 手作りの検知器で放射線をキャッチ 作ってともそうメルヘンろうそく	H 1 3	5 1分	NHKソフトウェア	小学生向
14	やってみようなんでも実験 太陽のおくりものソーラーパワー ふしぎ不思議ミラクル化学反応	H 1 3	5 1分	NHKソフトウェア	小学生向
15	やってみようなんでも実験 飛べ！手作りの軽飛行機 クールに変身ドライアイス	H 1 3	5 1分	NHKソフトウェア	小学生向

## 8 貸出パネル一覧表

テ　　マ		制作年	パネル枚数	本所	分室
訪 問 販 売	悪質商法のいろいろ	H15	2		
	悪質商法のいろいろ	H14	8		
	悪質商法にご注意	H12	3		
	クーリング・オフ	H11	1		
	若者へのメッセージ"トラブル・チェック"	H10	6		
	クーリング・オフ制度とは？	H 5	4		
食 生 活	食品の表示	H9/12	6		
	健康ライフの食生活	H11	3		
環 境	家庭で取り組む"省エネ"	H10	5		
	地球環境を守る行動あれこれ	H 9	14		
	地球にやさしい暮らし～ごみリサイクル	H 7	7		
	ごみと資源		6		
そ の 他	点検商法、かたり商法、無料商法、催眠商法 当選商法、デート商法、送りつけ商法	H18	7		
	高齢者の消費者トラブル ～まわりの方々の見守りが、高齢者の消費 者トラブルを防ぎます～	H18	9		
	個人情報・自分で漏らしていませんか？	H17	7		
	携帯電話のトラブル！	H16	5		
	架空請求！	H16	2		
	消費者の利益を守る消費者契約法	H15	1		
	架空請求にご用心	H15	2		
	多重債務に陥らないために	H15	6		
	敷金トラブル	H15	4		
	インターネット利用によるトラブルの事例	H13	7		
暮らしには危険がいっぱい	H11	7			

## 9 市町消費者行政担当課一覧表

(平成19年4月1日現在)

市町名		所属名	〒	所在地	電話番号 F A X
大津市		消費生活センター	520-0047	大津市浜大津四丁目1番1号 明日都浜大津4F	077-528-2662
					077-521-2193
草津市		市民課	525-8588	草津市草津三丁目13-30	077-561-2340
					077-561-2479
守山市		市民生活課	524-8585	守山市吉身二丁目5-22	077-582-1148
					077-583-3911
栗東市		生活環境課	520-3088	栗東市安養寺1-13-33	077-551-0115
					077-551-2010
野洲市		市民課	520-2395	野洲市小篠原2100-1	077-587-6063
					077-586-3677
甲賀市		生活環境課	528-8666	甲賀市水口6053	0748-65-0685
					0748-63-4582
湖南市		安心安全課	520-3288	湖南市中央1-1	0748-71-2325
					0748-72-2000
近江八幡市		環境課	523-8501	近江八幡市桜宮町236	0748-36-5509
					0748-33-1717
東近江市		消費生活課	527-8527	東近江市八日市緑町10-5	0748-24-5619
					0748-24-5692
蒲生郡	安土町	事業課	521-1392	蒲生郡安土町小中1-8	0748-46-7205
	日野町	住民課	529-1698	" 日野町河原1-1	0748-46-6263
	竜王町	生活安全課	520-2592	" 竜王町小口3	0748-52-6578
彦根市		生活環境課	522-8501	彦根市元町4-2	0748-52-2003
					0748-58-3703
愛知郡	愛荘町	総務課	529-1380	愛知郡愛荘町愛知川72	0748-58-2573
					0749-30-6116
犬上郡	豊郷町	チーム夢プラン	529--1169	犬上郡豊郷町石畑375	0749-30-6116
					0749-27-0395
					0749-42-7680
長浜市		環境保全課	526-8501	長浜市高田町12-34	0749-42-6090
					0749-35-8113
米原市		自治振興課	521-0016	米原市下多良3-3	0749-35-4575
					0749-38-5063
東浅井郡	虎姫町	総務課	529-0141	東浅井郡虎姫町五村106	0749-38-5072
					0749-48-8122
伊香郡	高月町	税務住民課	529-0233	伊香郡高月町渡岸寺160	0749-48-0157
					0749-65-6567
高島市		市民課	520-1592	高島市新旭町北畑565	0749-65-8555
					0749-52-6623
東浅井郡	湖北町	生活環境課	529-0341	" 湖北町速水2745	0749-52-4593
					0749-73-4857
伊香郡	木之本町	まちづくり課	529-0492	" 木之本町木之本1757-2	0749-73-2517
					0749-78-8307
伊香郡	余呉町	税務住民課	529-0515	" 余呉町中之郷958	0749-78-1640
					0749-85-6401
伊香郡	西浅井町	税務住民課	529-0792	" 西浅井町大浦2590	0749-85-5818
					0749-82-4111
高島市		市民課	520-1592	高島市新旭町北畑565	0749-82-3956
					0749-82-3956
高島市		市民課	520-1592	高島市新旭町北畑565	0749-86-3221
					0749-86-3220
高島市		市民課	520-1592	高島市新旭町北畑565	0749-89-1121
					0749-89-0585
高島市		市民課	520-1592	高島市新旭町北畑565	0740-25-8125
					0740-25-8102

消費生活相談員設置